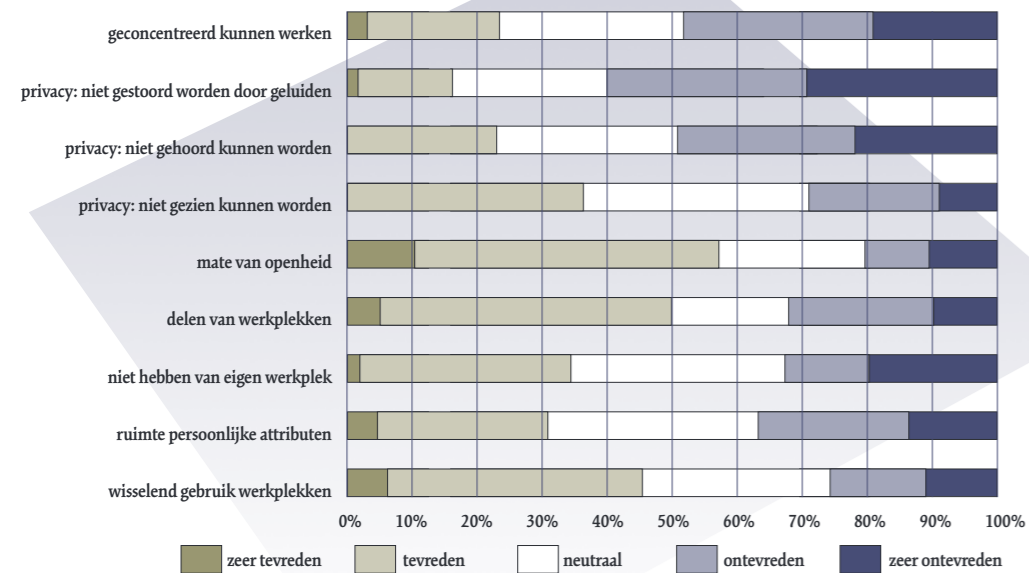


Resultaten

De resultaten van de WODI Toolkit zijn van belang voor alle lagen van een organisatie, waaronder de raad van bestuur, het management team, afdelingshoofden, ondernemingsraad en medewerkers. Resultaten uit de metingen zijn inzetbaar op **drie beleidsniveaus**: strategisch, als basis voor aanpassingen in het huisvestingsbeleid; tactisch, ter onderbouwing van interventies die passen binnen het strategisch plan, en operationeel, in de vorm van concrete ingrepen in het dagelijks gebruik en beheer van de werkomgeving.

Voorbeeld van uitkomsten uit een WODI-meting



De gegevens worden bij het Center for People and Buildings opgeslagen in een speciaal voor de Toolkit ontwikkelde **database**. Systematische dataverzameling in verschillende projecten maakt het mogelijk om projecten te vergelijken op overeenkomsten en verschillen in concepten en effecten. Dit vormt een stevige basis voor **theorievorming** over relaties tussen organisatiekenmerken, kenmerken van werkprocessen en de best bijpassende huisvesting. Wanneer over lange periodes wordt gemeten, kunnen ook de lange termijn effecten worden vastgesteld. Data uit succesvolle projecten kunnen als inspiratiebron dienen voor nieuwe projecten. Kennis over minder goed functionerende concepten kan gebruikt worden om missers in de toekomst te voorkomen.

Toepassen

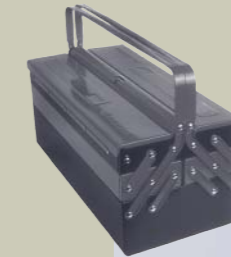
De instrumenten zijn zodanig opgezet dat bij voldoende interne capaciteit en onderzoekskundigheid de meting door een organisatie zelfstandig kan worden uitgevoerd. Afhankelijk van de breedte en complexiteit van het gewenste onderzoek, kan overwogen worden om de uitvoering van het onderzoek uit te besteden aan een professioneel onderzoeksbureau. Het gebruik van de WODI Toolkit is gekoppeld aan een licentie om te waarborgen dat de kwaliteit van de data uit de cases in de database bewaakt wordt en dat de methode van dataverzameling onafhankelijk en gestructureerd blijft. Licentiehouders verbinden zich aan het WODI-kennisplatform van het Center for People and Buildings.

Bent u nieuwsgierig of geïnteresseerd geraakt in de toepassing van de WODI Toolkit, dan bent u van harte uitgenodigd voor een kennismakingsgesprek. Daarin kunnen we nader ingaan op de toolkit en uw huisvestingsvraagstuk. Mogelijk zijn andere onderzoeksvelden (ontwerp, besluitvorming, implementatie) en daarvoor ontwikkelde instrumenten ook interessant voor uw organisatie. En als u langs komt in Delft, kunt u gelijk even rondneuzen in onze bibliotheek. Hier treft u een uitgebreide collectie boeken en artikelen over kantoorhuisvesting.



Werkomgevingsdiagnose: De WODI Toolkit

Methoden voor het meten van de prestaties van kantoorhuisvesting



Voor meer informatie en contact
Center for People and Buildings

015 - 278 12 71 / 015 - 278 33 14
info@cfpb.nl
www.cfpb.nl

De stichting Kenniscentrum
Center for People and Buildings
wordt ondersteund door
de 'founding fathers'
Rijksgebouwendienst, TU Delft
en de Belastingdienst.



CENTER FOR PEOPLE AND BUILDINGS

Aanleiding

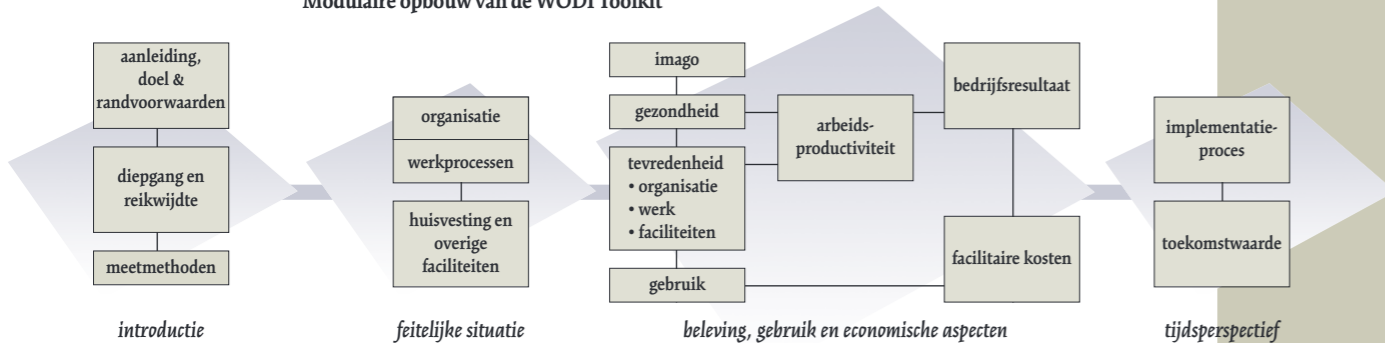
Vormgeving, lay-out, inrichting en uitrusting van de fysieke werkomgeving hebben grote invloed op de mate waarin mensen in staat zijn om efficiënt, effectief en met plezier te werken. Daarnaast drukt de werkomgeving iets uit over wie de organisatie is en waar men voor staat. Daarmee is de werkomgeving van invloed op het imago bij personeel, klanten en het publiek. Huisvesting is beslist meer dan alleen een kostenpost, die vraagt om kostenbewust ontwerpen en beheren. Het is ook een 'fifth resource' naast arbeid, kapitaal, technologie en ICT, met invloed op de output en uitstraling van het bedrijf. Kennis over de gevolgen van de huisvesting voor de organisatie en haar medewerkers is dan ook erg belangrijk.

De beleving van de werkomgeving wordt niet alleen bepaald door de fysieke werkomgeving. Ook de beleving van de organisatie (o.a. contacten met collega's, carrièreperspectief, werkafspraken over gebruik werkomgeving, manier van leidinggeven, informatievoorziening), het werk en de werkprocessen en de wijze van implementatie zijn van belang. In de WODI Toolkit komen al deze aspecten aan de orde.

Om te toetsen of er sprake is van optimale prestaties van de werkomgeving tegen verantwoorde kosten zijn meetinstrumenten nodig. Veel van de bestaande instrumenten op het gebied van werk en werkomgeving gaan nauwelijks in op de fysieke werkomgeving. Instrumenten die wél specifiek zijn ontwikkeld om het functioneren van de fysieke werkomgeving te meten, zijn vaak onvoldoende afgestemd op innovatieve kantooromgevingen met flexibel gebruik van een gedifferentieerd aanbod aan uiteenlopende typen werkplekken.

Vanwege genoemde beperkingen is een integraal en wetenschappelijk gefundeerde werkomgevingsdiagnose toolkit (WODI Toolkit) ontwikkeld. Het instrument is geschikt voor elk type kantoor: traditioneel of innovatief, cellenkantoor of kantoorruimte, vast of flexibel gebruik van werkplekken. Vanwege de breedte en diepgang van het onderwerp is gekozen voor een modulaire opbouw van de toolkit. Dit maakt het mogelijk om - afhankelijk van het doel van de meting - onderdelen te selecteren.

Modulaire opbouw van de WODI Toolkit



De WODI Toolkit

De WODI Toolkit maakt het mogelijk om op verschillende manieren en momenten te meten of de huisvestingsdoelstellingen daadwerkelijk worden behaald. **Werk het beter, prettiger en goedkoper?** Staat het resultaat (*output*) in verhouding tot de investeringen in mensen en middelen (*input*)? Los van expliciet geformuleerde doelstellingen kunnen eventuele neveneffecten in positieve en negatieve zin opgespoord worden.

De WODI Toolkit bestaat uit **4 instrumenten**: het WODI standaard instrument, het WODI Light instrument, de Space Utilization Monitor en de (on)Tevredenheidsindicator. Afhankelijk van het doel van het onderzoek kunnen één of meer instrumenten worden gekozen. De WODI-instrumenten maken gebruik van verschillende onderzoeksmethoden zoals schriftelijke vragenlijsten, interviews, groeps gesprekken, documentonderzoek en workshops.

Het **WODI Standaard** instrument evalueert alle aspecten van de werkomgeving die van belang zijn voor de tevredenheid en productiviteit van de medewerkers op een gedetailleerd niveau. Dit instrument is het hart van de toolkit en is ontwikkeld met subsidie van InAxis, de Commissie Innovatie Openbaar Bestuur. De WODI Standaard stelt een grondige diagnose en kan bijvoorbeeld het geëigende instrument zijn als een organisatie zich heroriënteert op zijn huisvesting.

Het **WODI Light** instrument is een beknopte versie van de WODI Standaard op basis van een wetenschappelijk verantwoorde selectie door middel van cross case onderzoek. Hiermee wordt een korte inventarisatie van de belangrijkste knelpunten van de werkomgeving verkregen. De WODI Light is ontwikkeld met het oog op twee toepassingen: (1) als quick scan voor bestaande huisvesting, zonedig kan op basis van de uitkomsten de diepte in worden gegaan met (onderdelen van) de WODI Standaard, (2) als een handzaam instrument om met minimale middelen de effecten van nieuwe huisvesting te meten.

Voor bezettingsgraadmetingen is de Space Utilization Monitor (SUM) ontwikkeld. Hiermee wordt het daadwerkelijke gebruik van werkplekken gemeten en met behulp van een PDA geregistreerd. De methode kan worden gebruikt als primaire methode of ter aanvulling op het beeld dat door de medewerkers in interviews of in de vragenlijst is geschetst.

Met de (on)Tevredenheidsindicator kunnen organisaties zich op verschillende aspecten van de werkomgeving spiegelen aan andere organisaties die met CfPB verbonden zijn. Hierdoor kan een scherper beeld verkregen worden over de sterke en minder sterke kanten van de eigen huisvesting.

Gebruik

Het instrument is op **verschillende momenten** inzetbaar: voor de uitvoering van een nulmeting en/of (herhaalde) nameting bij een interventie in de huisvesting, op een willekeurig moment om te meten of de huisvesting nog voldoet, periodiek om de vinger aan de pols te houden. Bij gebruik na een interventie kunnen de resultaten gebruikt worden voor evaluatie, bijstelling en verbetering van het huisvestingsconcept. Positieve uitkomsten kunnen bijdragen aan de legitimatie van het gekozen concept.

Dataverzameling onder de medewerkers vindt voornamelijk plaats via een **digitale vragenlijst**. Aanvullend kunnen **interviews, workshops en bezettingsgraadmetingen** worden gehouden en **documenten** worden geanalyseerd. De rapportage geeft een beeld van de verzamelde en geanalyseerde data aan de hand van tabellen en grafieken.

